

Le règne de la technique

Que serait un bâtiment sans son alimentation en énergie ? Donner la vie au bâti : telle est la mission des bureaux d'études techniques chargés du second œuvre. Ils en conçoivent le système sanguin (fluides) et les centres nerveux (électricité).

Ici, c'est le règne de la technique. La mission d'un bureau d'études est de rendre concret un projet, de réaliser l'ensemble des calculs techniques afin d'élaborer les données qui serviront à sa construction. Ce qui rend ce secteur particulièrement intéressant – noble dit-on – c'est sa position dans la chaîne de création. L'ingénierie est une courroie de transmission entre l'architecte qui a imaginé le bâtiment et l'entreprise de construction qui va le bâtir. Avant la pose de la première pierre d'un immeuble, un véritable travail de fourmi doit être réalisé. Le gros œuvre (la structure du bâtiment, le génie civil) comme le second œuvre (ensemble des équipements techniques : électricité, chauffage, climatisation...) ont recours à des bureaux d'études techniques. Leur tâche sera de concevoir sur un plan technique les installations et de valider les choix en regard des réglementa-



tions en vigueur. Calculs, plans d'exécution des travaux, chiffrage, simulation... : voilà un petit aperçu du jargon du secteur. L'ordinateur est bien évidemment l'outil incontournable. La technicité et le caractère de plus en plus complexe des solutions ne doivent pas rebuter les prétendants : bien au contraire, ils offrent un véritable espace d'expression pour des candidats qui aiment se confronter à des défis. Certes, le caractère d'un collaborateur de bureau d'études diffère de celui d'une personne travaillant sur un chantier de construction. Le premier est avant tout un sédentaire, le second un

globe-trotter. Mais « sédentaire » ne veut pas dire « rivé huit heures par jour à son bureau » : la journée est également faite de réunions ou de visites de chantier.

Un secteur qui recrute

Souplesse, autonomie et rigueur, voilà trois traits de caractère indispensables car en bureau d'études, il faut accepter de travailler seul mais aussi en équipe. Le marché de l'ingénierie est très dynamique en France, il pointe en effet à la troisième position en termes d'embauches derrière la banque et l'assurance. Selon une étude réalisée par le BIPE pour Syntec-Ingénierie, la croissance

moyenne, tous secteurs confondus (pas seulement la construction, mais aussi l'industrie), sera comprise entre 4 et 6% par an au cours des cinq prochaines années. Une croissance supérieure à celle des investissements sur lesquels portent ces activités dans la construction, les aménagements d'infrastructure, les équipements et l'industrie, précise la fédération des professionnels de l'ingénierie. Le secteur totalise 200 000 emplois, dont plus de la moitié d'ingénieurs, et crée 9 000 emplois par an. Encore faut-il qu'il ne soit pas freiné dans sa croissance par la pénurie persistante de techniciens et d'ingénieurs.



liale de Bouygues Construction, et les bureaux d'études indépendants. Certains sont généralistes et d'autres spécialisés sur un domaine bien précis (les courants faibles, le photovoltaïque, etc.). Vous n'avez que l'embaras du choix! Vous souhaitez travailler dans un important bureau d'études? C'est possible. Votre envie est plutôt d'intégrer une petite structure sur un domaine précis, voire pointu? C'est également possible. A ceci près que les petites structures privilégient le niveau ingénieur. Il ne faut toutefois pas croire que l'ingénierie leur soit réservée. Le titulaire d'un Bac pro, a fortiori d'un DUT ou d'un BTS, peut également y tracer sa voie et après ses premiers pas comme dessinateur et/ou projeteur devenir cadre technicien et même, selon les profils, chef de projet.

Soigner son CV

Pour intégrer ce secteur, la formation initiale ne suffit pas à elle seule. Avoir goûté du terrain est un « plus » très reconnu. Ce qu'apprécient les responsables de bureau d'études est de dégouter le collaborateur qui est déjà opérationnel. Aussi, pour mettre tous les atouts de son côté, « rien de mieux que le stage ou l'alternance », explique Nicolas Petit, Manager Exécutif chez Page Personnel, un gros cabinet de recrutement. Chez Elithis, un bureau d'études très en vogue, « les trois quarts des embauchés ont réalisé au moins un stage chez nous », reconnaît Christian Rozier, le responsable du pôle scientifique et technique. Il n'est pas demandé d'être d'entrée de jeu efficace mais au moins de connaître le fonctionnement d'un bureau d'études. C'est cette ouverture d'esprit qu'offrent les stages et le contact avec l'entreprise. Tous les bureaux d'études ont d'ailleurs un processus d'intégration. Chez Elithis par exemple, un tuteur suit le nouveau collaborateur pendant six mois. Il évalue son travail et ajuste sa formation (les logiciels des bureaux d'étu-

des sont très rarement ceux utilisés lors de la formation). Mais il est également possible d'intégrer un bureau d'études après avoir fait ses preuves en tant que prestataire de service. L'intégration dans ce cas est très rapide. Sachez encore que ce secteur s'est depuis une dizaine d'années féminisé. « Un gros effort en ce sens a été fourni par la profession », indique Nicolas Petit, qui voit désormais des femmes postuler à des emplois qui, il y a quelques années encore, n'auraient reçu aucune candidature féminine. Et vu que « la femme est l'avenir de... », autant dire que la profession a de beaux jours devant elle. ■ Philippe Rodrigues

* ETDE a aussi comme activité l'ingénierie d'infrastructures (réseaux électriques) et la maintenance.

LES CONSEILS D'UN CABINET DE RECRUTEMENT

Nicolas Petit, Manager Exécutif chez Page Personnel*

« Poussez la porte d'un bureau d'études pour vous faire une idée précise de ses missions et de son organisation : voilà le conseil essentiel. Le stage est la voie toute indiquée pour cela. Plus tôt vous vous serez confrontés à l'entreprise, meilleure sera votre vision de ses besoins. Le stage est considéré comme un sésame par la profession, qui apprécie le pragmatisme des candidats. Il ne faut donc pas le négliger et ne pas hésiter à en faire plusieurs au cours de votre cursus de formation, dans différents types d'entreprises, et même très tôt, dès un BEP. Encore faut-il savoir choisir un bon stage. Pour cela, assurez-vous qu'un tuteur vous encadre et qu'une mission soit définie.

La formation en apprentissage est également une voie très valorisante et les diplômés qui en sont issus sont très recherchés. Enfin, dernier conseil, n'hésitez pas à poursuivre vos études. Même s'il est possible d'évoluer professionnellement avec un Bac pro ou un DUT en poche, le niveau ingénieur offre des opportunités plus nombreuses. »

* Marque du groupe Michael Page dédiée à l'intérim et aux recrutements spécialisés.

D'autant que le bâtiment est à l'aube de sa révolution énergétique, avec les immeubles à basse consommation ou à énergie positive (qui produisent plus d'énergie qu'ils n'en consomment). Un secteur en forte demande donc et un secteur composé d'une grande variété d'entreprises de toutes tailles. Il existe deux types de bureaux d'études: ceux qui sont intégrés à un groupe de construction, comme par exemple ETDE*, fi-

Rien de mieux que les stages pour intégrer le secteur !

Le métier de dessinateur

Premier échelon dans un bureau d'études, le métier de dessinateur est accessible dès le niveau Bac pro. Le projeteur est plus autonome du fait de son bagage technique et peut participer au management d'un projet.

Si les métiers de dessinateur et de projeteur en bureau d'études sont très similaires, le second doit, dans un premier temps, développer des compétences plus larges, notamment sur le plan technique, et aussi assumer des niveaux de responsabilité plus élevés. Sa mission est de réaliser, sur la base d'une esquisse, d'un cahier des charges ou d'instructions données par un supérieur hiérarchique, les schémas, les plans et autres tracés d'un système technique. Concrètement, il s'agit de positionner les équipements (luminaires, prises électriques, radiateurs, bouches d'aération), d'élaborer les différents réseaux (électrique, eau chaude, air). Pour réaliser ce travail, des outils de CAO ou de DAO (cf. pour comprendre p.9) sont nécessaires. «Mettre au propre», voilà comment Pierre Navarre, directeur technique d'ETDE, qualifie la mission première du dessinateur. Les connaissances de base

photothèque ETDE



requis pour exercer cette fonction sont les normes techniques de dessin et les réglementations appliquées à sa spécialité.

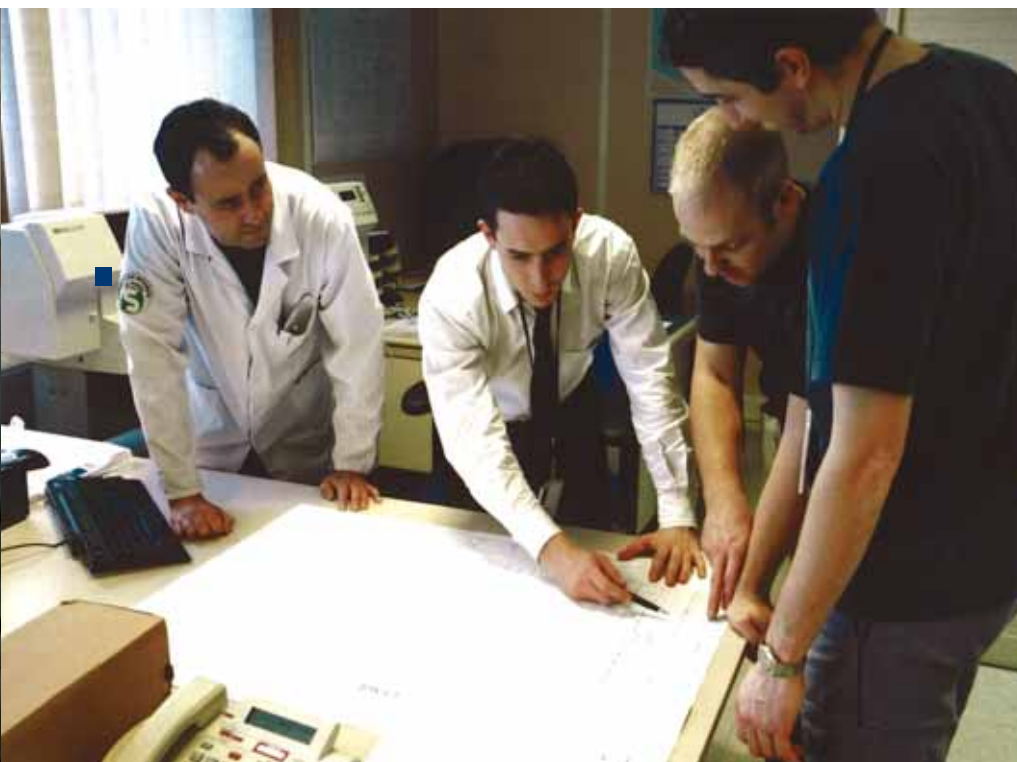
Faire preuve d'autonomie

Le secteur du bâtiment faisant appel à des solutions techniques de plus en plus complexes, il va de soi qu'à son arrivée dans l'entreprise, le dessinateur sera très encadré. Mais très rapidement, il lui sera demandé de faire preuve d'autonomie, qualité indispensable pour travailler et *a fortiori* évoluer au sein d'un bureau d'études. Le collaborateur peut ainsi sortir de son rôle de simple exé-

À maîtriser : les normes techniques de dessin et les règles en vigueur

cutant et proposer au chef de projet des solutions techniques ou participer au chiffrage ou à d'autres aspects d'un projet. Le bureau d'études ne dispose pas toujours d'un cahier des charges très précis : parfois, les données initiales sont sommaires. Technicien à la base, le dessinateur a vocation à devenir un homme de projet. Après quelques années, il peut ainsi devenir projeteur. Son métier ne sera certes pas très différent de ses missions antérieures mais il aura une vision plus globale des projets qui lui sont confiés et pourra aussi être amené à manager des dessinateurs.

/ projeteur



« Titulaire d'un BTS, je suis passé de dessinateur d'exécution à dessinateur projeteur en deux ans », témoigne le jeune salarié d'une entreprise d'ingénierie, qui se félicite de travailler aujourd'hui en lien avec les autres corps de métier.

Savoir défendre ses choix

Le dessinateur/projeteur aura également l'occasion de se déplacer soit à l'issue des travaux, pour valider la réalisation, soit lorsque les travaux sont en cours afin de rechercher une solution à un problème particulier.

Avec un Bac +2/3, le métier de projeteur est directement accessible.

Par rapport au dessinateur, le projeteur aura une culture technique plus large et une connaissance plus pointue des exigences réglementaires liées à sa spécialité. Il aura également à gérer les aspects liés aux autres corps de métier. Définir le chemin du câblage électrique d'un bâtiment ne peut se faire sans prendre en compte les autres fluides (eau, air). « Les projeteurs sont donc amenés à défendre leurs choix face aux représentants des autres composantes techniques », explique Pierre Navarre. Cela pour souligner un trait de caractère que se doit de posséder un bon projeteur.

Être méticuleux et organisé

Avec des travaux abstraits et parfois créatifs, ces métiers nécessitent de la méticulosité et un sens aigu de l'organisation. Ils compensent leur côté sédentaire par la grande variété des projets étudiés. Chaque bâtiment est différent, ce sont quasiment tous des prototypes, affirme un professionnel. Avec la révolution énergétique qui s'annonce dans le secteur au cours des prochaines années, cela sera de plus en plus vrai... et d'autant plus passionnant, assurément.

Philippe Rodrigues

À RETENIR

La mission du dessinateur ou projeteur : réaliser les plans et schémas d'un système technique. Il s'agit par exemple de positionner les équipements (radiateurs, prises électriques...) et d'élaborer les différents réseaux (électrique, eau chaude...) d'un bâtiment. Le projeteur a de plus larges compétences techniques et assume de plus grandes responsabilités que le dessinateur. Il a une vision plus globale des projets et peut être amené à encadrer des dessinateurs. Un dessinateur peut devenir projeteur au bout de quelques années.

POUR COMPRENDRE

DAO : Dessin assisté par ordinateur. Comme son nom l'indique, le DAO permet de produire des dessins via un logiciel informatique.

CAO : Conception assistée par ordinateur. Contrairement au DAO, la CAO n'a pas pour but essentiel de produire des dessins. Il s'agit d'un outil informatique permettant de simuler virtuellement le comportement d'une installation.

POUR EN SAVOIR PLUS

Découvrez le métier de dessinateur-projeteur, des métiers proches, et les formations dans :

- les fiches métiers Bâtiment, Travaux publics, Architecture, Urbanisme ;

- le parcours Architecture, Urbanisme, BTP ;

- la collection Diplômes :

les BTS, les DUT, du CAP au BTS et DUT ;

- les clips métiers Bâtiment

- les clips formations Bâtiment et travaux publics, La construction...

Pour plus d'informations, consultez le site www.onisep.fr

Le CSTB

Tous les professionnels du bâtiment connaissent le Centre scientifique et technique du bâtiment. Le CSTB prône l'excellence en matière de construction. Il a pour finalité l'amélioration du bien-être et de la sécurité dans les bâtiments et leur environnement. Pour cela, il développe quatre missions complémentaires : recherche, ingénierie innovante, évaluation de la qualité et diffusion du savoir. Ses domaines d'expertise lui permettent de définir une approche globale du bâtiment, élargie à son environnement urbain, aux services et aux nouvelles technologies de l'information et de la communication.

Créé en 1947, le CSTB est un établissement public à caractère industriel et commercial (un EPIC comme on dit), placé sous la tutelle conjointe du ministre du Logement et de la Ville et du ministre de l'Écologie, du Développement et de l'Aménagement durables. Ces divers arcanes sont importants à connaître pour les étudiants de ces filières, car elles sont des sources d'informations sur leur secteur.

Philippe Rodriguez DR



« Variété des projets, autonomie, évolution »



DR

Fabrice Clin, projeteur à l'agence Ile-de-France d'ETDE

« Titulaire d'un DUT Génie Electrique, j'ai été embauché en 2003 chez ETDE après avoir assuré une mission longue de plusieurs mois au sein de ce bureau d'études en tant que prestataire de services. Je suis spécialisé sur les courants faibles, partie technique où je bénéficie d'une grande autonomie. Dans ce cadre, sur certains projets importants, je suis à même de manager deux à trois dessinateurs. Je suis également associé à d'autres aspects du management comme la gestion des heures des collaborateurs. Il m'arrive également de travailler sur la partie courant fort au sein d'une équipe plus étoffée et sous la responsabilité d'un chef de projet. Variété des projets, autonomie, évolution : ce sont les mots clés qui résument le mieux, à mon sens, l'esprit au sein d'un bureau d'études. A 28 ans, je me vois évoluer dans ce métier en développant une compétence portant sur l'intégration au bâtiment des systèmes d'énergies renouvelables. »

Propos recueillis par P. R.

Enquête de satisfaction



GCCP

Interrogés sur les facteurs de satisfaction dans leur travail, les dessinateurs/projeteurs répondent spontanément, à 61 % : l'intérêt du métier*. La variété des tâches, la diversité du travail et la polyvalence sont ainsi les premiers motifs de satisfaction cités par les professionnels. Vient ensuite l'absence de routine et de répétition dans leur travail. D'autres réponses sont encore apportées par les dessinateurs/projeteurs comme l'aspect créatif de leur métier et les possibilités d'évolution de carrière. Après l'intérêt du métier, la passion est également mise en avant. De nombreux professionnels expliquent que c'est la passion du dessin qui leur a fait choisir une telle orientation professionnelle. Enfin, les conditions de travail sont également citées en bonne position.

P. R.

* Etude réalisée par l'IREQ pour l'Observatoire des métiers et des compétences - Syntec - Janvier 2006

POUR EN SAVOIR PLUS

DIPLÔMES DEMANDÉS

Bac professionnel, Bac +2 technique, Bac +3 technique et conception.

Les plus : formation en alternance et connaissance de la langue anglaise.

SALAIRE À L'EMBAUCHE

Salaires brut mensuel :
1 200 euros pour le dessinateur
1 500 euros pour le projeteur

POSSIBILITÉS D'ÉVOLUTION

Pilote études, pilote projet. Attention, Syntec-Ingénierie signale une tendance à la disparition de l'emploi de dessinateur au profit du projeteur, poste qui assume plus de responsabilités.

SAVOIR - FAIRE

Conception, prédimensionnement ; maîtrise des équipements et techniques de dessin ; maîtrise d'outils de CAO/DAO 3D ; compétences techniques dans le domaine de spécialité (thermique, électricité, fluides, etc.) ; identification et résolution de problèmes techniques.

QUALITÉS REQUISES

Autonomie, capacité à travailler en équipe, capacité organisationnelle...



Tu as de l'énergie ...?

Envie d'un métier varié ?

Où tu peux évoluer ?

Les métiers du génie électrique et climatique recrutent plus de 10 000 à 15 000 personnes par an toutes qualifications confondues (niveaux CAP, BEP, BAC, BTS ou DUT, Licence, Ecoles d'ingénieurs)

dans un secteur dont l'activité ne cesse de s'accroître et qui va contribuer aux projets décidés par le Grenelle de l'Environnement



- Acheminer l'électricité des lieux de production aux lieux de consommation,
- Eclairer les rues, illuminer les monuments, réguler le trafic routier
- Transmettre des informations (voix, données, images)
- Alimenter en énergie les unités de production industrielles, piloter les automatismes et contrôler les processus de fabrication, sécuriser les installations,
- Chauffer, ventiler et climatiser en traitant l'air ambiant
- Exploiter et maintenir l'ensemble des installations

A travers leurs activités, **les entreprises de génie électrique et climatique** participent à l'aménagement du territoire et à l'amélioration du cadre de vie, sur tous les marchés de l'électricité, dans de nombreux secteurs d'activité : les collectivités locales, l'industrie, le tertiaire, les transports, l'environnement,... et offrent à leurs salariés une **grande variété de métiers** et de **nombreuses perspectives d'évolution professionnelle**, en France ou à l'international.



SERCE
SYNDICAT DES ENTREPRISES
DE GÉNIE ÉLECTRIQUE ET CLIMATIQUE

28, Rue Bayard
75008 PARIS

Pour en savoir plus

metiers-electricite.com

metiers-clim.com

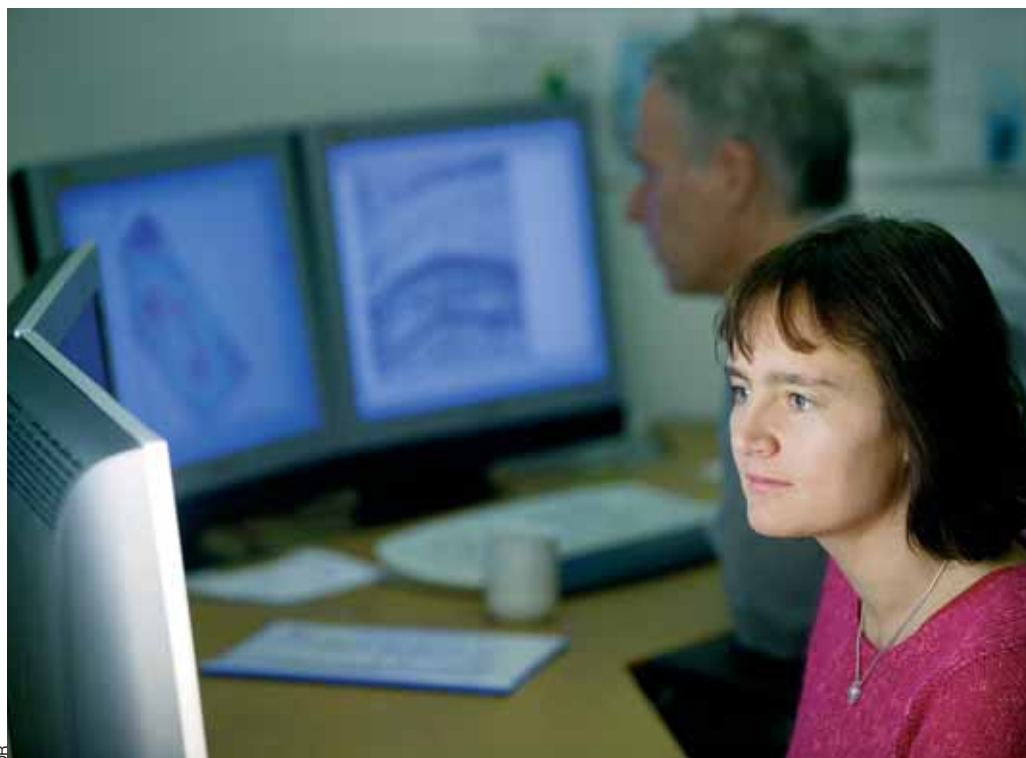
Le chargé d'études techniques

Avec quelques années d'expérience, le titulaire d'un Bac +2/3 peut accéder à un niveau cadre en qualité de chargé d'études techniques. Il occupe alors une fonction au sein du bureau d'études qu'un ingénieur peut assumer directement après sa formation.

Au sein d'un bureau d'études, le chargé d'études produit l'ensemble des études techniques liées à un projet. Par projet, il faut entendre par exemple la gestion des luminaires d'un immeuble de bureaux, le câblage des prises électriques... L'une des caractéristiques importantes liée à ce poste est l'obligation pour le collaborateur de respecter des contraintes en matière de qualité, de coûts et de délais. Il ne faut pas s'y tromper, il s'agit ici d'éléments fondamentaux car les dérives liées à un projet complexe peuvent avoir des conséquences importantes pour le bureau d'études (perte de rentabilité, pénalités financières...).

Encadrer dessinateurs/projeteurs et sous-traitants

Pour réaliser sa mission, le chargé d'études aura à « manager » des dessinateurs/projeteurs et des sous-traitants,



c'est-à-dire du personnel d'une autre société qui intervient ponctuellement sur un point bien précis du dossier.

Diffuser l'information

Le chargé d'études a également pour mission de diffuser les données nécessaires à la réalisation du projet au sein de son équipe et auprès des autres intervenants. Si on comprend aisément qu'un chargé d'études doit diffuser l'information auprès de l'équipe chargée du projet global et ce, dans un souci évident de coordination, il faut avoir à l'esprit qu'il doit aussi faire circuler l'information vers les équipes chargées d'autres corps de métier comme,

par exemple, la climatisation, qui a besoin d'électricité pour fonctionner. Un processus réciproque est également engagé par les autres corps de métier. Conséquence : un projet n'est jamais figé dans sa première phase. Il subira des adaptations au fur et à mesure du processus de validation des études.

Un bureau d'études, lorsqu'il a signé un contrat, nomme un chef de projet dont la mission est l'exécution de ce contrat (par exemple, l'ensemble des systèmes électriques d'un immeuble de bureau). Le chef de projet aura sous son autorité plusieurs chargés d'études qui prendront à leur charge un do-

maine précis du dossier (luminaires, courant faible, courant fort...). Pour que les informations se diffusent correctement entre toutes les parties prenantes, des réunions d'avancement des études et de coordination sont organisées, auxquelles peut participer, selon l'ordre du jour, le chargé d'études.

Élaborer un projet en entier

Le chargé d'études occupe un poste à responsabilité et de confiance, car il a le devoir d'alerter sa hiérarchie pour signaler toute dérive ou tout risque d'écart de coût, de délais, par rapport aux objectifs initiaux. Si jamais de tels cas de figure ap-



GCCP

paraissent sur un projet, il faut alors définir des mesures correctives. Sur certains projets ou au sein de certains types de bureaux d'études, le chargé d'études peut également être amené à contrôler les plans d'exécution des travaux fournis par les entreprises en charge de leur réalisation. Dans un tel cas, le collaborateur aura suivi le dossier sur toute sa phase d'études, de la traduction du cahier des charges en éléments techniques à la validation des réalisations sur le chantier. Un processus qu'apprécient les professionnels, qui soulignent le caractère particulièrement gratifiant de cette démarche.

**Qualité,
coûts,
délais:
des
contraintes
fortes
à respecter !**

L'ensemble des éléments présentés ci-dessus donne des indications quant aux compétences qu'un chargé d'études doit développer.

Disposer d'un sens aigu de l'organisation et de l'analyse, être rigoureux sont des qualités indispensables à avoir. Garant de la conformité des études avec les réglementations en vigueur, le chargé d'études doit avoir un bagage technique très pointu et les moyens de le maintenir à jour. Sur ce point, il est aussi de la responsabilité de son employeur, le bureau d'études, de proposer à ses collaborateurs des modules de formation. ■

Philippe Rodrigues

FORMATION

DUT ou BTS associé à de l'expérience. Diplôme d'ingénieur. Une bonne maîtrise de l'anglais technique est quasiment indispensable.

SALAIRE

Très variable: pour un diplômé de BTS ou DUT, le salaire dépend de l'expérience professionnelle acquise.

QUALITÉS REQUISES

Capacité organisationnelle et rédactionnelle; compétence dans l'analyse de cahiers des charges; respect des coûts et des délais; bon relationnel; animation d'équipe; initiative; adaptabilité aux contraintes des clients, etc.

POUR PLUS D'INFOS

AICVF (Association des ingénieurs en climatique, ventilation et froid), AFF (Association française du froid), AFNOR (Association française de normalisation), ATITA (Association technique des industries thermiques et aérauliques).

POUR EN SAVOIR PLUS

Découvrez le métier de chargé d'études techniques, des métiers proches et les formations dans:

- les fiches métiers Bâtiment, Travaux publics, Architecture, Urbanisme;
- le parcours Architecture, urbanisme et BTP;
- la collection Diplômes: les BTS, les DUT;
- les clips formations Bâtiment et travaux publics, La construction.

Pour plus d'informations, consultez le site www.onisep.fr

La révolution énergétique est en marche

« Les métiers liés à l'énergie sont au cœur d'une problématique majeure de notre société », affirme Christian Rozier, responsable du pôle scientifique et technique du bureau d'études Elithis. La question environnementale est devenue très sensible, à tel point que le bâtiment basse consommation ou à énergie positive sera la norme du secteur de la construction dans les prochaines années. Or, pour en arriver là, « il faudra beaucoup d'expertise », ajoute M. Rozier. Si Elithis, qui va ouvrir une antenne à Paris au 1^{er} semestre 2008, est très en pointe sur ces problématiques, ce bureau d'études en a développé une philosophie bien spécifique. Critiquant les formations exclusivement axées sur les énergies renouvelables, qui privilégient l'étude du système en lui-même au détriment de son intégration au bâti, M. Rozier prône l'approche globale basée sur ce que ce professionnel nomme, dans son jargon, l'efficacité énergétique. En posant la problématique dans ce sens, le bâtiment est d'abord optimisé dans son fonctionnement (réflexion sur l'intégration urbaine, efficacité de l'enveloppe, apports gratuits, simulation dynamique...) puis dans un second temps le recours aux énergies renouvelables devient évident. Philippe Rodriguez



« L'innovation a une part importante dans mon travail »



Pierre-Henri Le Guennec, ingénieur d'études chez Tribu Energie

« Mes différentes formations – DUT Génie Thermique, licence et master Génie des systèmes industriels – me prédestinaient à travailler dans l'industrie. Mais au cours de mon parcours, j'ai pris conscience que le secteur industriel était beaucoup moins porteur en termes d'emplois que celui du bâtiment. Ma réorientation s'est faite tout naturellement en effectuant mon stage de master au sein du bureau d'études Tribu Energie. À l'issue de ce stage, j'ai eu l'opportunité d'intégrer ce spécialiste de la thermique du bâtiment en tant qu'ingénieur d'études. J'y ai deux principales missions. Je réalise des études thermiques des bâtiments au regard des réglementations en vigueur et je suis également formateur spécialisé sur ces questions réglementaires. Tribu Energie est un bureau d'études qui travaille beaucoup sur le bâtiment à basse consommation, un bâtiment dont l'enveloppe est particulièrement technique. C'est ce qui rend passionnant ce travail, où l'innovation a une part importante. » P. R.

Syntec-Ingénierie : plus de 200 000 emplois



Plus importante fédération des professionnels de l'ingénierie, Syntec-Ingénierie représente plus de 200 000 emplois en France, dont 50 % de techniciens. La fédération, qui est présidée par Alain Bentejac*, rassemble les sociétés exerçant une activité d'assistance ou d'études techniques, d'ingénierie, de conseil en technologie, de contrôle ou d'inspection. Syntec-Ingénierie poursuit trois principaux objectifs : le progrès, la promotion et la représentation de la branche professionnelle Études techniques et ingénierie. Pour assurer ses missions, elle s'est notamment structurée autour de cinq comités sectoriels : bâtiment, industrie, infrastructure, conseil en technologie et géotechnique. Le bureau Ingénierie bâtiment de la fédération est présidé par Claude Maisonnier **. P. R.

* Site Internet : syntec-ingenierie.fr

** Président du directoire du bureau d'études Coteba

** Directeur général adjoint de SETEC Bâtiment

KSB, leader en pompes, robinetterie, systèmes et services, recrute.

KSB, avec 1 200 collaborateurs en France (et 13 000 dans le monde entier) est présent sur tout le territoire : sites de production, agences commerciales et ateliers de service pour la maintenance. Pour accompagner son développement (CA 273 M€ en France / 1 607 M€ mondial), **KSB RECHERCHE DES TECHNICIENS ET TECNICO-COMMERCIAUX** et propose des stages avec un profil de BAC + 2 à BAC + 5 technique, en mécanique, hydraulique et électronique, avec une spécialisation commerciale pour certains postes.

Envoyez nous votre candidature et réussissez avec KSB !

KSB S.A.S. · 4 allée des Barbanniers · 92635 Gennevilliers Cedex · www.ksb.fr

